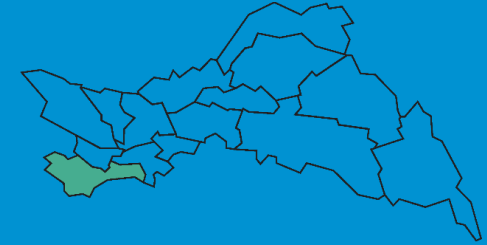
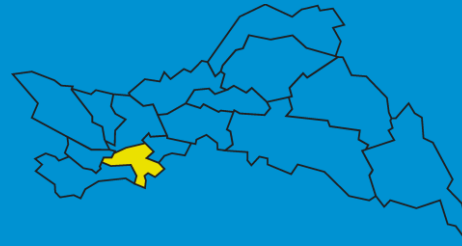


8 mars 2023



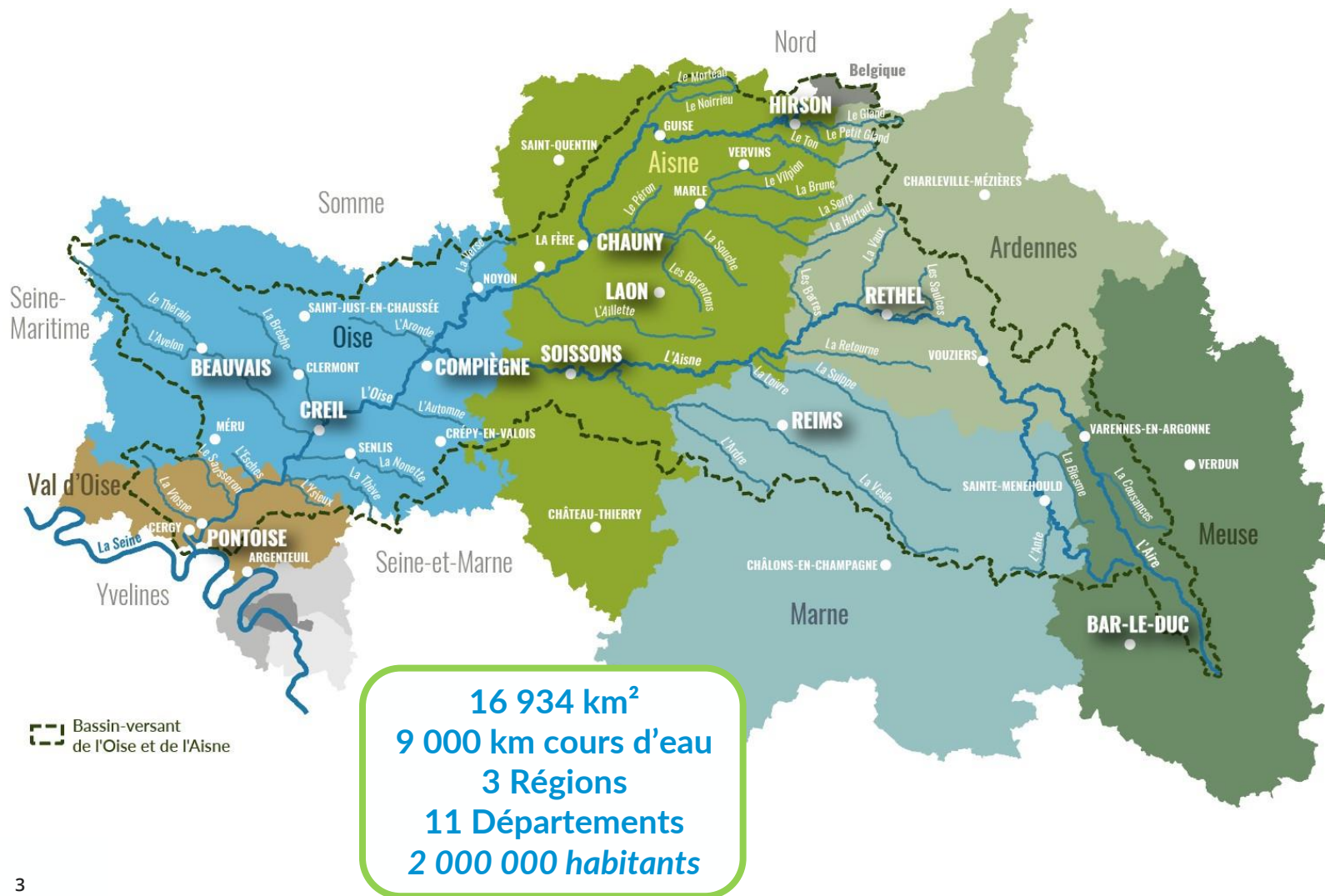
Commissions hydrographiques Oise-Confluence et Nonette

SOMMAIRE



- L'organisation de la GEMAPI et du ruissellement sur le territoire
- Les actions en cours
 - analyses en cours
 - actions du PAPI vallée de l'Oise : diagnostic de la vallée et étude ZEC
 - dispositif Inond'action
 - dispositif d'alerte
 - ouvrages hydrauliques et systèmes d'endiguement
 - ruissellement

L'ENTENTE OISE-AISNE



SYNDICAT MIXTE OUVERT

- 32 membres :
5 départements,
27 EPCI,
- 15 unités hydrographiques

COMPETENCES

- Prévention des inondations
- Maitrise des eaux de ruissellement
- Animation & concertation



LE BASSIN DE L'OISE ET LES COMMISSIONS HYDROGRAPHIQUES

Commissions hydrographiques

concerter les acteurs et établir des programmes cohérents

Proposition de
programmes d'actions et
programmation technique
et financière

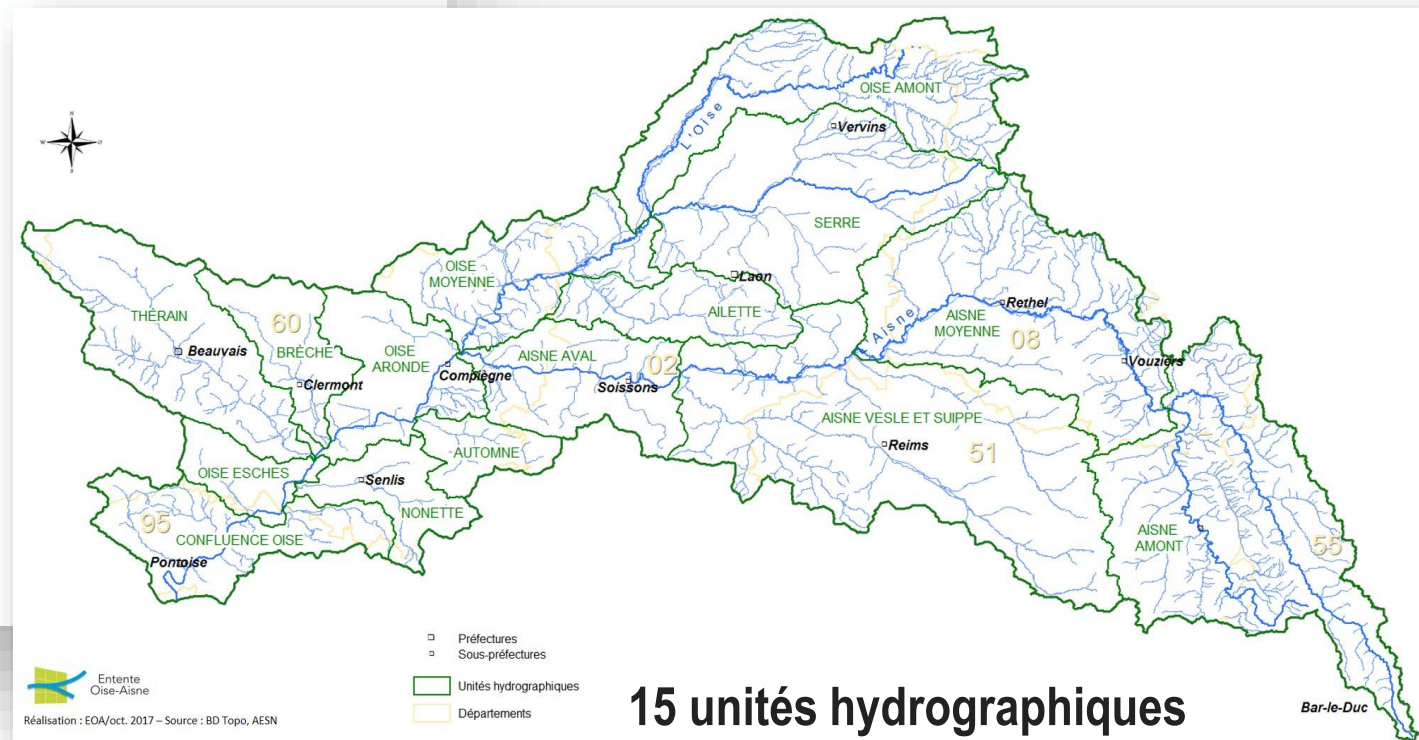


Bureau



Comité syndical

Gouvernance de l'Entente Oise-Aisne



LE TERRITOIRE OISE-CONFLUENCE ET NONETTE

Compétence GEMA

Syndicat de la Nonette

Syndicat de la Viosne

Syndicat du Sausseron

Syndicat du bassin Oise

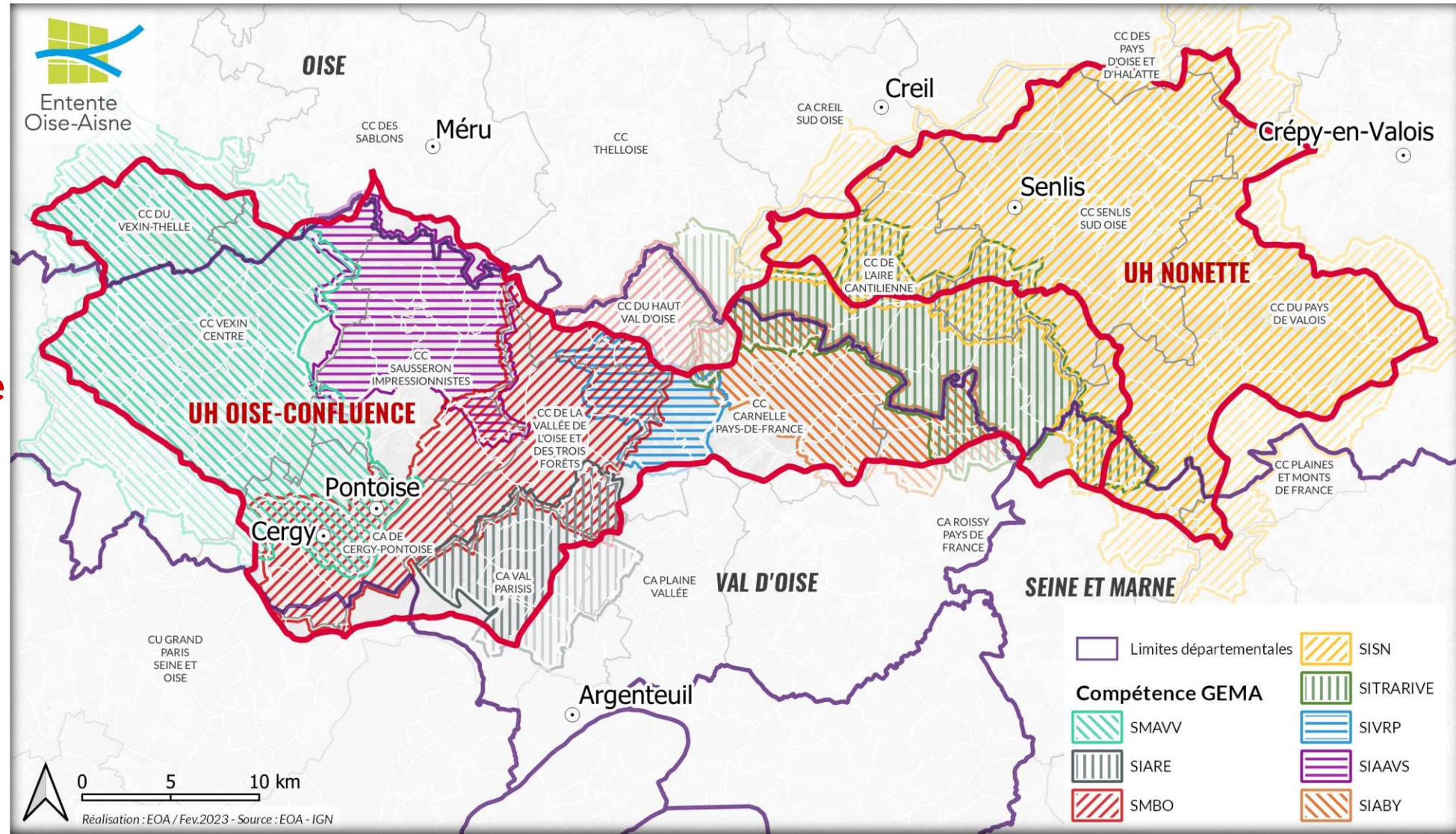
SIARE

Syndicat du ru de

Presles

Syndicat de l'Ysieux
(SIABY)

Syndicat de la Thève
(SITRARIVE)



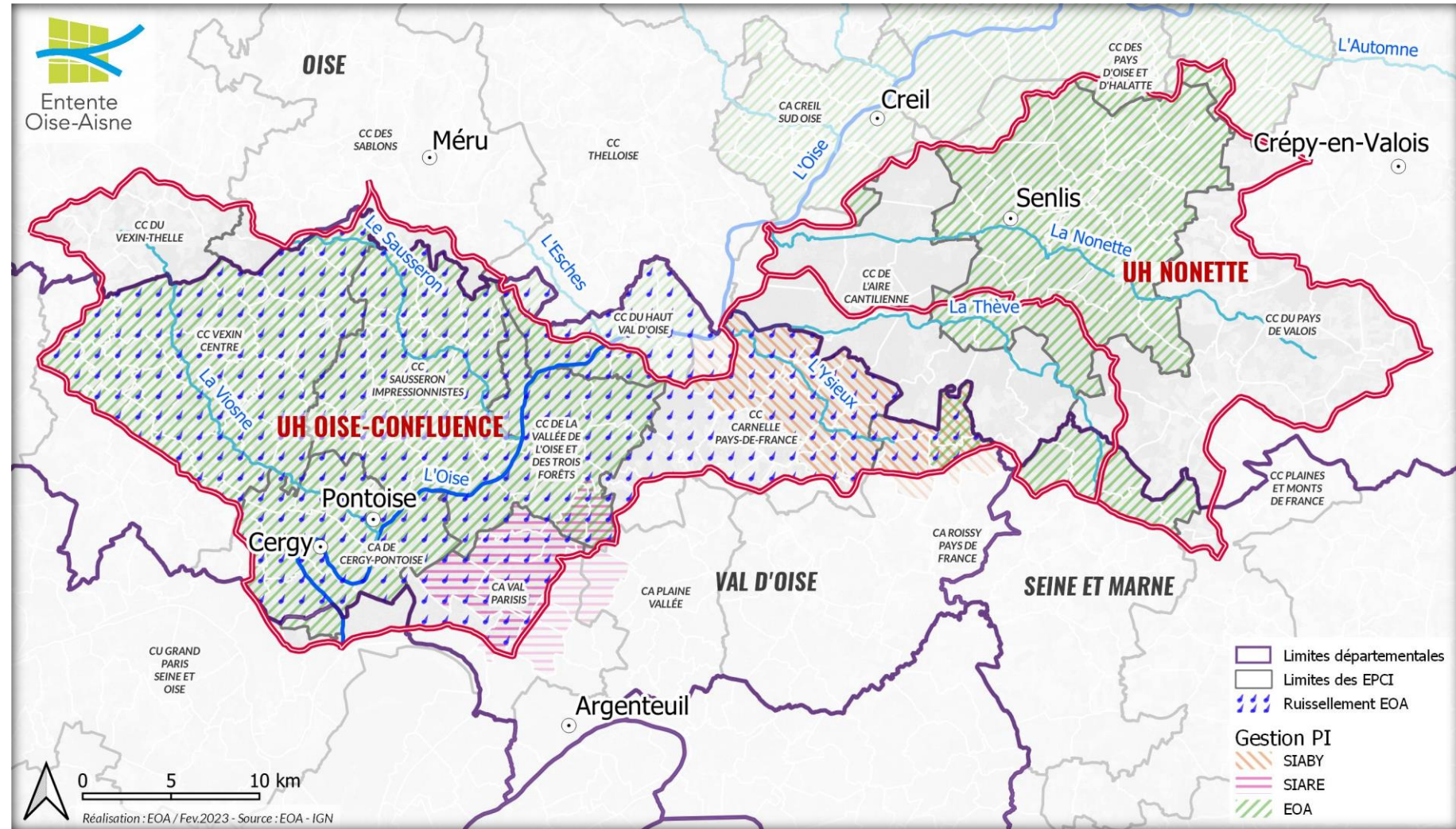
LE TERRITOIRE OISE-CONFLUENCE ET NONETTE

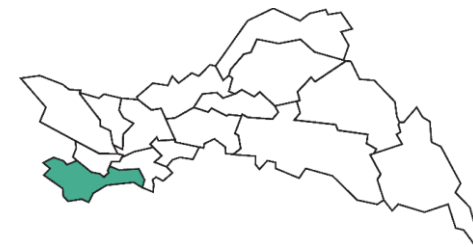
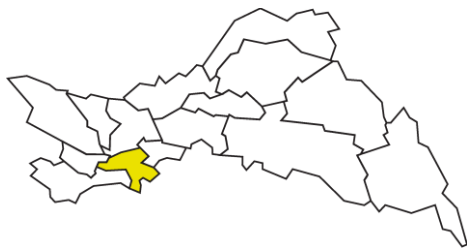
Compétence PI

Syndicat de l'Ysieux
(SIABY)

SIARE

Entente Oise-Aisne :
PI sur 8 EPCI +
ruissellement





Analyses en cours

Othis – hameau de Beaumarchais Thève



Evènements récents :

Arrêté CATNAT : janvier, mai et juin 2018

Fort orage : octobre 2021 -> 115 mm cumul en 2 heures

Enjeux : quelques maisons

Analyse hydrologique :

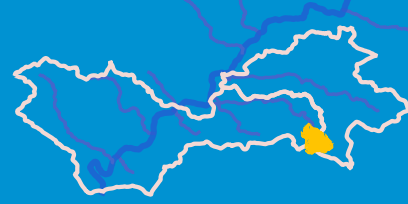
Débit décennal = $1,4 \text{ m}^3/\text{s}$, soit $4\,460 \text{ m}^3$

Débit centennal = $5 \text{ m}^3/\text{s}$, soit $15\,450 \text{ m}^3$

Propositions d'actions à venir



Othis – Nonette



Caractéristiques :

3 bassins en gestion : 2 bassins de 4 000 m³ + la
Jalaise 1 000 m²

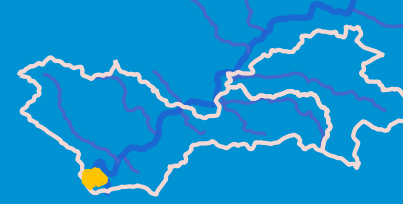
Période de retour d'efficacité (Bassins 1 et 2)

Premiers débordements → Crue 50 ans

Crue maximale sans débordement → Crue 30 ans



Jouy-le-Moutier (rue de la prairie) Oise



Crue 2021

Evènements récents : 2016, 2020 et 2021

-> inondation lors des crues non débordantes de l'Oise

Enjeux : une quinzaine de maisons

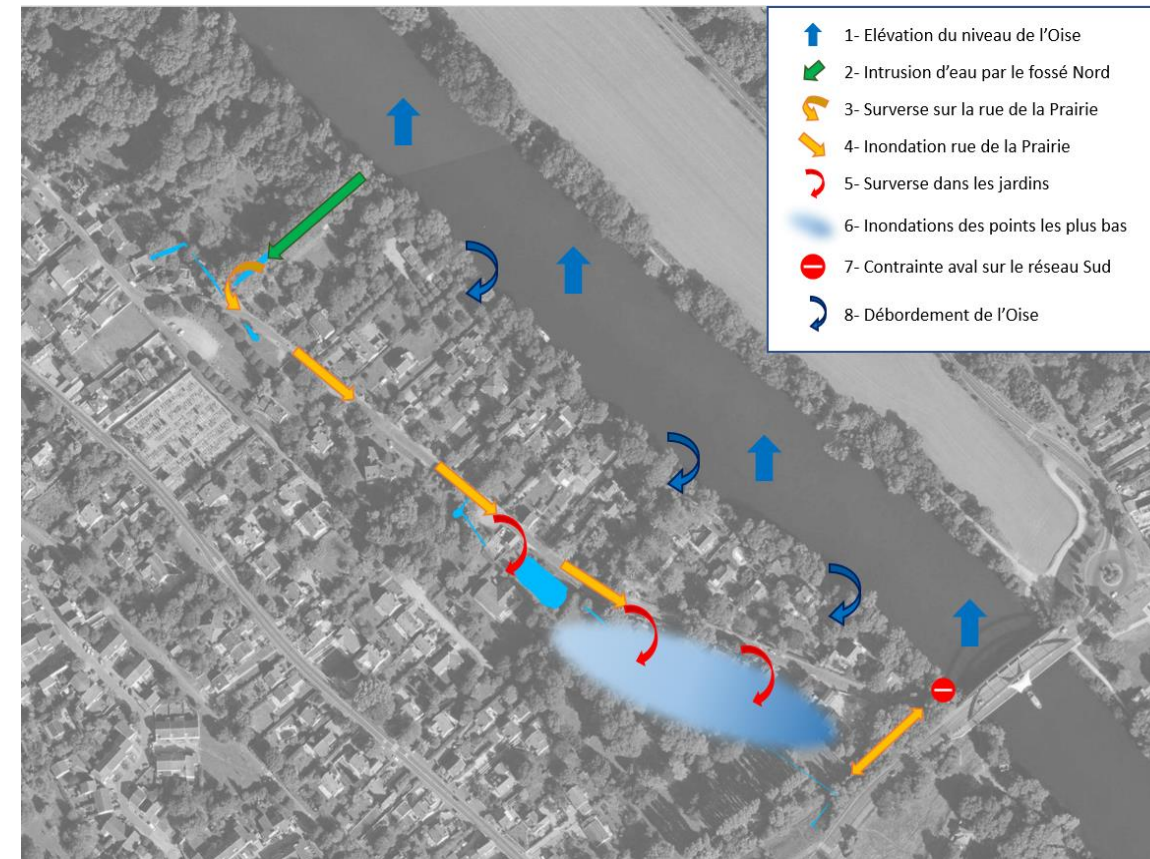
Etude portée par la CACP

Réflexion pour le relevage des eaux pluviales avec fermeture d'une digue et compensation hydraulique

-> faisabilité technique en question

-> coût global important (estimation à 900 000 €)

Réunion publique proposée : présentation Inond'action + améliorer la connaissance des impacts



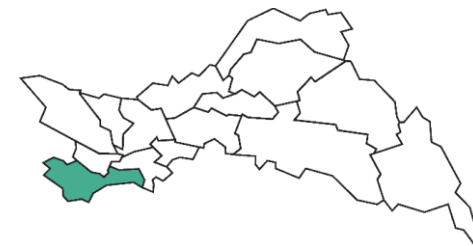
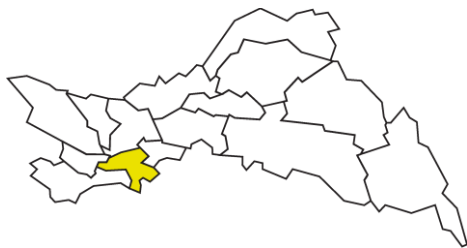
Mériel

Ru du Montubois



- Etude portée par le syndicat du ru du Montubois (2014), plusieurs préconisations : entretien, ouvrage de stockage pluvial, surverse vers le parc du château, ...
- Travaux d'entretien par le SMBO en 2021 : retraits d'embâcles, entretien de végétation, ...
- La CCVO3F a saisi l'Entente pour la réflexion concernant le risque d'inondation
-> visite le 31 mars





LE PAPI D'INTENTION DE LA VALLÉE DE L'OISE

PAPI de la vallée de l'Oise



2020 2021 2022 2023 2024 2025 2026 2027 2028 2029 2030



Une **gestion intégrée** des **INONDATIONS**



AXE 7
GESTION DES OUVRAGES DE PROTECTION HYDRAULIQUE



AXE 6
RALENTISSEMENT DES ECOULEMENTS



AXE 5
REDUCTION DE LA VULNERABILITE DES PERSONNES ET DES BIENS

AXE 1
AMELIORATION DE LA CONNAISSANCE ET DE LA CONSCIENCE DU RISQUE



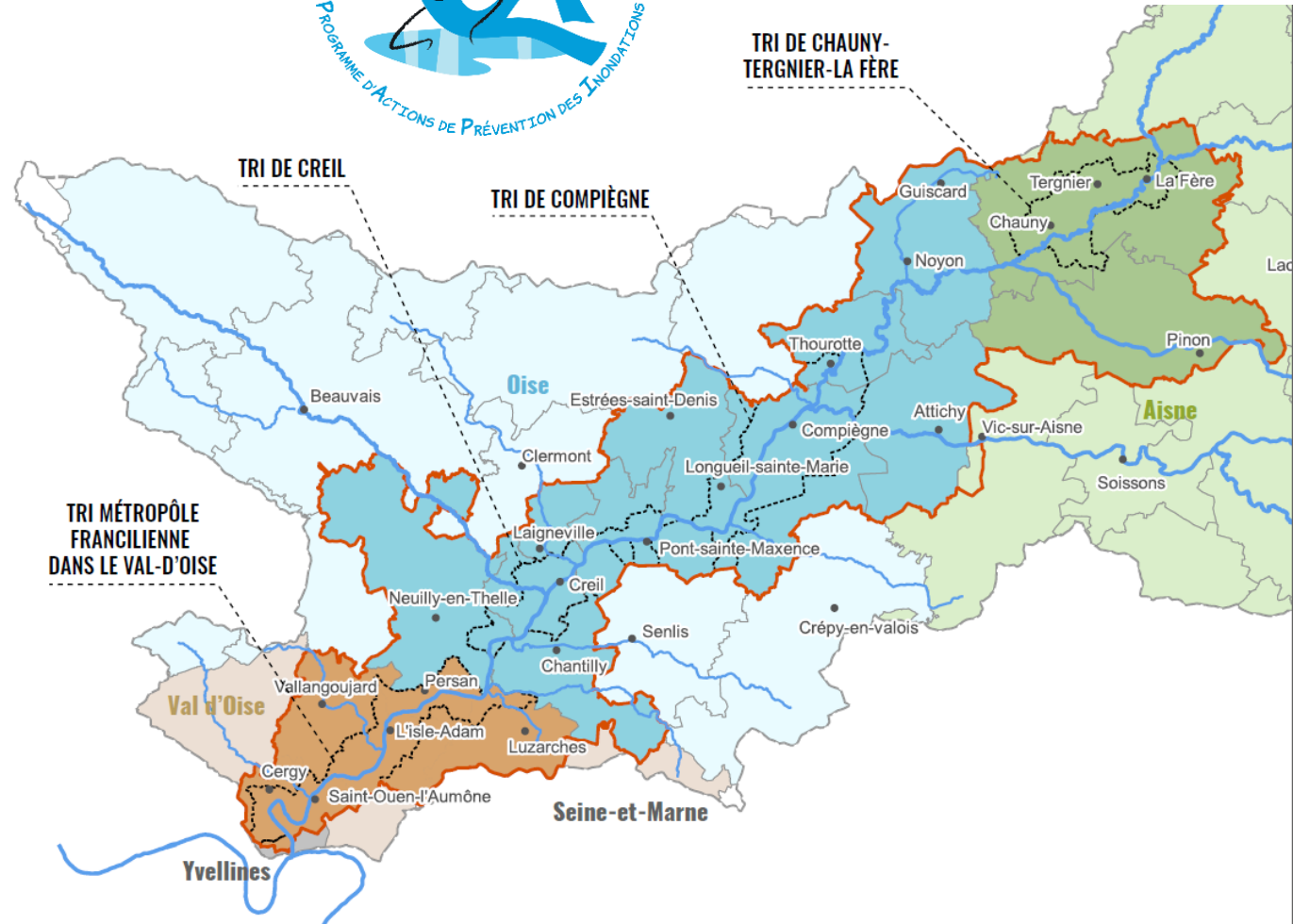
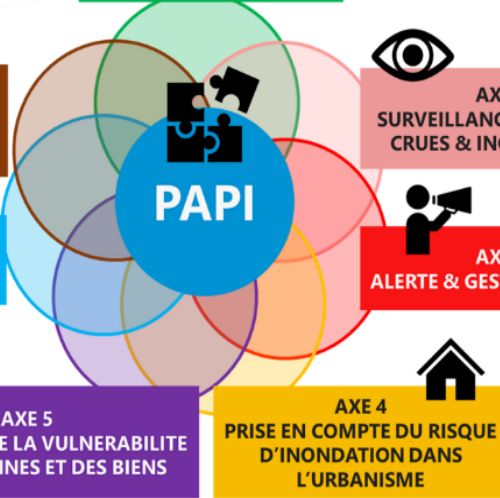
AXE 2
SURVEILLANCE, PREVISION CRUES & INONDATIONS



AXE 3
ALERTE & GESTION DE CRISE



AXE 4
PRISE EN COMPTE DU RISQUE D'INONDATION DANS L'URBANISME



Diagnostic global des vulnérabilités de la vallée



⇒ Vulnérabilités et dysfonctionnements en crue

- Exposition directe
- Effets dominos et conséquences sur la « vie des territoires »

⇒ Démarche avec les opérateurs de réseaux (électriques, eau, ...)

⇒ Accompagnement des collectivités

⇒ Future programmation d'actions (travaux)

BÂTIMENTS IMPACTÉS PAR LES INONDATIONS À L'ÉCHELLE DU PÉRIMÈTRE DU PAPI SUR UN SCÉNARIO DE CRUE CENTENNALE

-  + de 16 000 logements
-  5 300 entreprises / 25 000 emplois
-  8 entreprises SEVESO
-  122 équipements publics
- >>> RÉPARTIS SUR ENVIRON 100 COMMUNES**

Ateliers « résilience » :

- Creillois : 20 mars à 14h
- Val d'Oise : 22 mars à 14h à l'Isle-Adam



Etude des zones d'expansion de crues

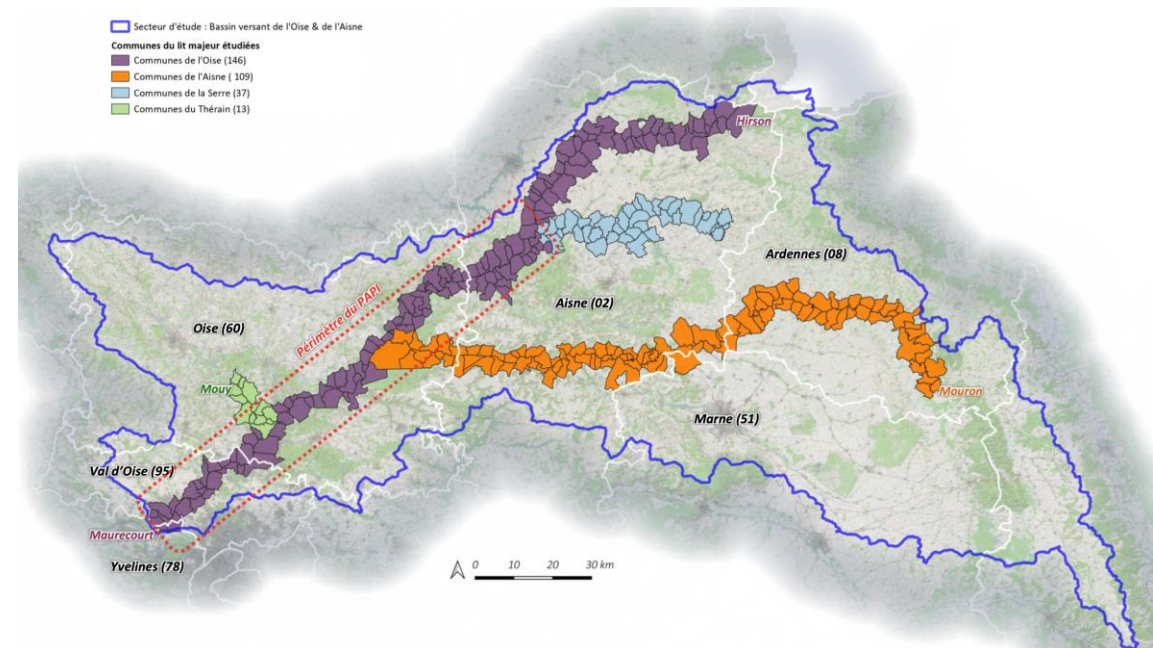
PAPI vallée d'Oise :
Porteur : Entente Oise-Aisne
Financeurs : Etat (Fonds Barnier),
Agence de l'eau

->étude des potentialités de reconquête des zones d'expansion de crues

Périmètre : vallées Oise, Aisne, Serre et Thérain

Analyse de ZEC potentiellement à reconquérir :
fonctionnalités, usages, foncier, intérêt inondation,
coût, faisabilité technique ?

Concertation : MOA potentiels, usagers,
profession agricole, collectivité, financeurs, ...



Etude des zones d'expansion de crues

P1

Phase 1 : Capitalisation des connaissances

- Synthèse des connaissances basée principalement sur :
 - des études antérieures
 - des traitements sur les données topographiques (technologie LiDAR)
 - des visites de terrains ponctuelles



P1

Phase 2 : Identification et recensement des zones d'expansion des crues (ZEC)

- **Analyse multicritère** appliquée sur les zones recensées : faisabilité technique, foncier, usages, sensibilité environnementale, intérêt hydraulique, coût estimé.
- **Concertation des acteurs locaux** (maîtres d'ouvrage potentiels de travaux et financeurs, usagers, profession agricole, propriétaires, collectivité, ...), pour aboutir au choix collégial de sites pilotes qui feront l'objet de la phase 3.



P3

Phase 3 : Etudes de sites pilotes (ZEC) à fort potentiel

- **Etude au niveau faisabilité** : définition des travaux proposés, investigations complémentaires, procédures réglementaires, modalités liées aux usages, au foncier, estimation du coût.
- Elle est attendue pour **5 sites pilotes**, d'autres pourront être ajoutés le cas échéant.



Etude des zones d'expansion de crues

Identification des secteurs (phase 2, en cours)

ZEC à préserver :

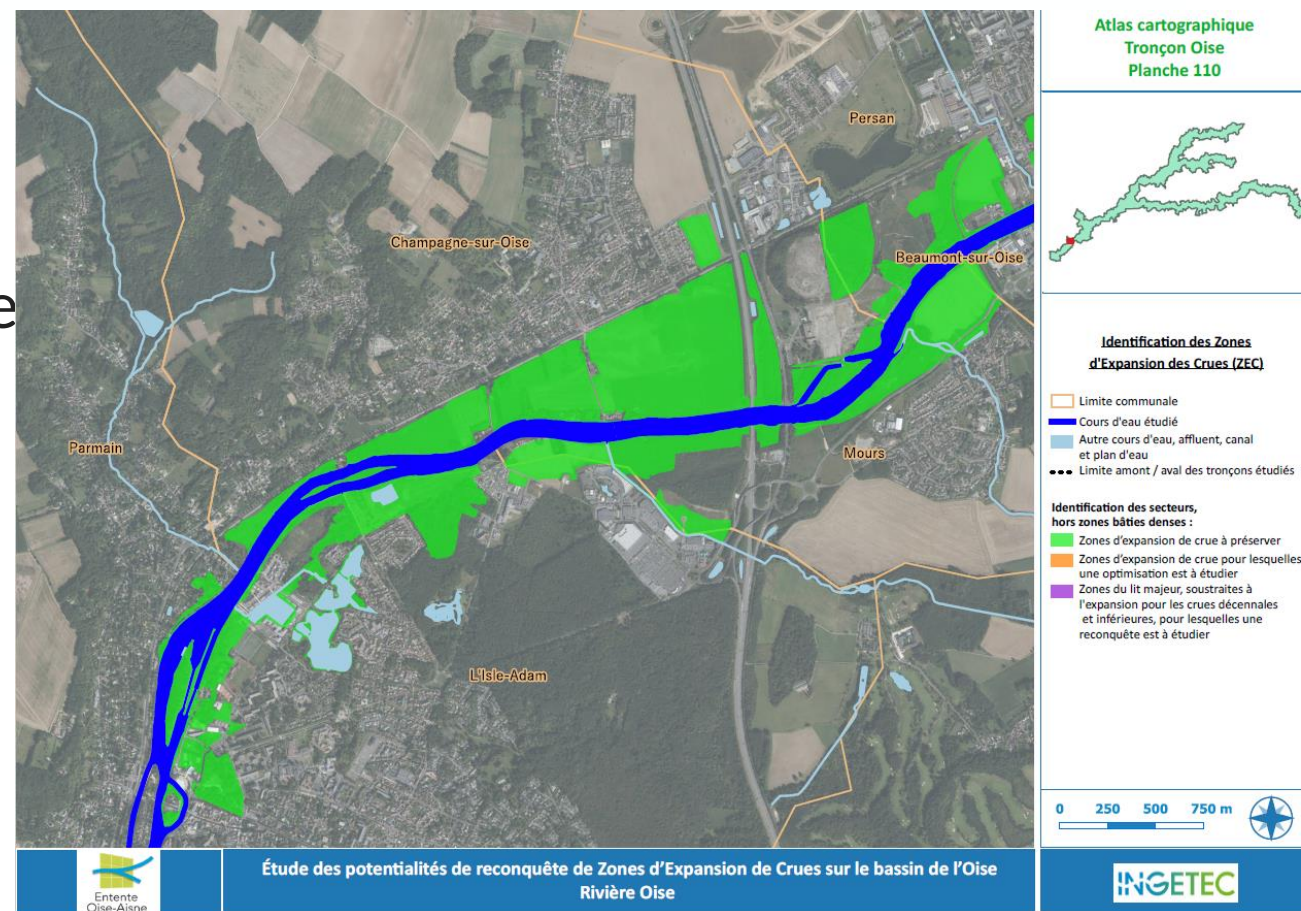
zones naturelles dans lesquelles les eaux s'épandent actuellement
-> lit majeur Q100 hors zone urbaine dense

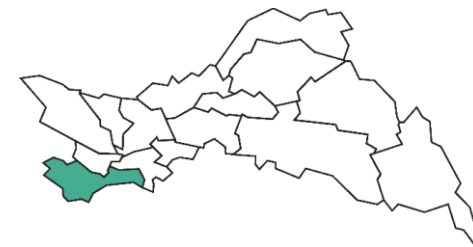
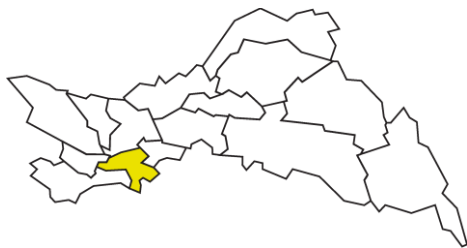
ZEC à optimiser :

-> en eau dès les crues faibles (Q10),
amélioration possible

ZEC à reconquérir

-> non inondée pour Q10 car présence d'¹⁷obstacles (merlon, route, remblai, ...)





Dispositif Inond'action

inond'action, pour des travaux de protection individuelle

Accompagnement financier pour diagnostic et travaux de biens immobiliers en zone inondable

Qui est éligible ?

- Biens à usage d'habitation ;
- Biens utilisés pour des activités économiques de moins de 20 salariés ;
- Établissements publics dits sensibles.

Le diagnostic :

Un diagnostiqueur habilité visite le bien pour :

- identifier les zones de fragilité de l'habitation,
- donner des conseils sur les travaux de protection à réaliser + chiffrage du coût



Particulier (*) = 100 €



remboursés par l'Entente

si le particulier réalise les travaux préconisés



Entente Oise-Aisne / Etat (fonds Barnier) financement du solde (≈ 600 €)

(*) Le propriétaire public de biens à usage d'habitation (bailleurs sociaux), le propriétaire public d'établissement dit sensible (établissement scolaire, médico-social, ...), et le propriétaire de biens utilisés pour des activités économiques de moins de 20 salariés participent à hauteur de 20% au financement du diagnostic.



Diagnostic à domicile



Relevés topographiques

inond'action, pour des travaux de protection individuelle



Accompagnement financier pour diagnostic et travaux de biens immobiliers en zone inondable

Les travaux :

-> réduire les dommages et faciliter un retour à la normale.

Exemples :

- pose de batardeaux + obturation de grilles d'aération pour empêcher l'eau de rentrer,
- installation de clapets anti-retours pour éviter les reflux dans les canalisations,
- surélévation des chaudières ou adaptation du réseau électrique ...



TRAVAUX



Particulier (*) = 20 %



Entente Oise-Aisne /
Etat (fonds Barnier)
= 80%

Exemple : pour des travaux qui s'élèvent à 2000 €, le particulier paie la somme de 400 €. L'Entente Oise-Aisne et/ou l'Etat paie 1600 €.

(*) Le co-financement est identique pour les logements sociaux, établissements dit sensibles, et biens utilisés pour des activités économiques de moins de 20 salariés.

(**) les travaux subventionnables sont listés

dans l'arrêté du 11 février 2019



Batardeau



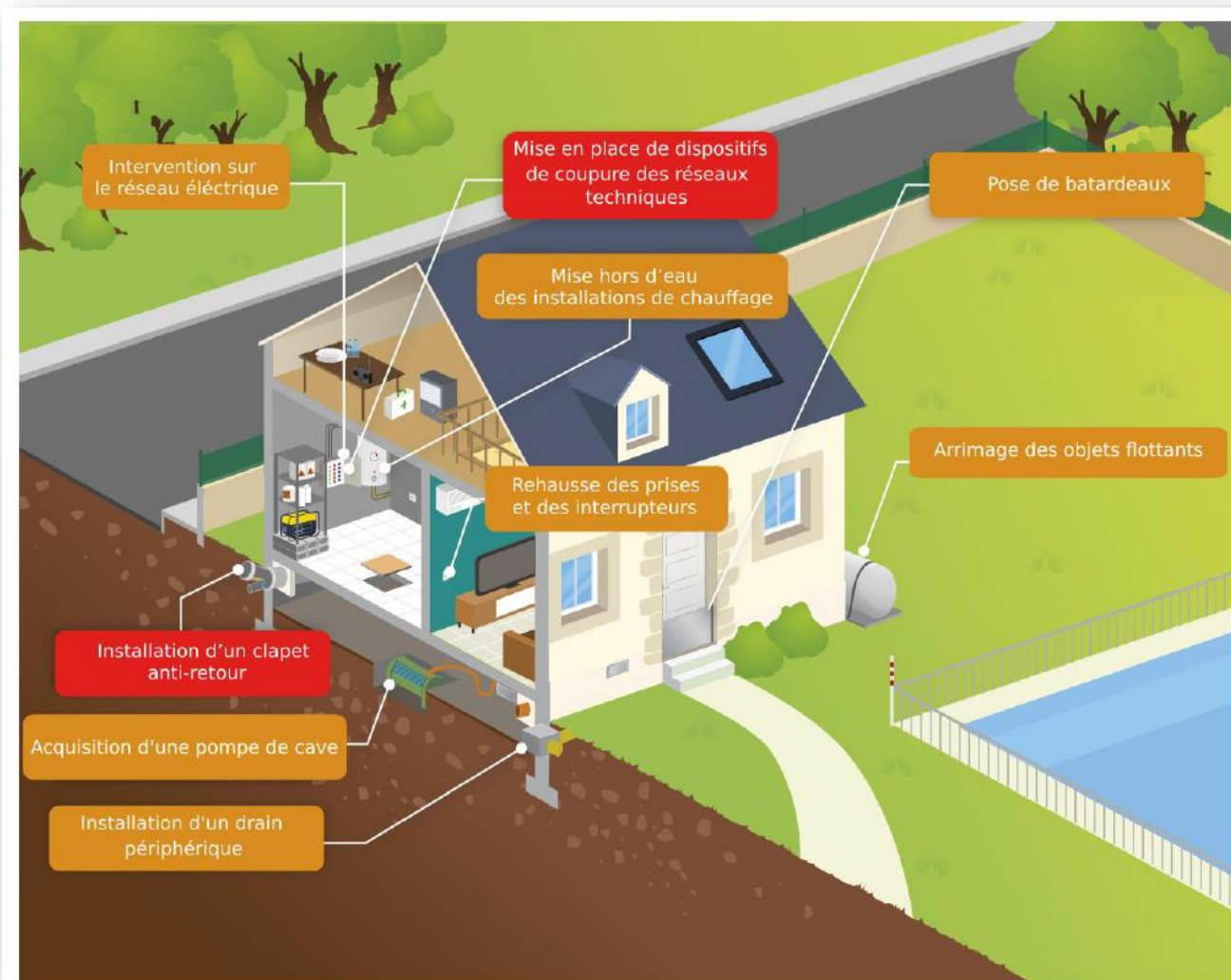
Chaudière surélevée

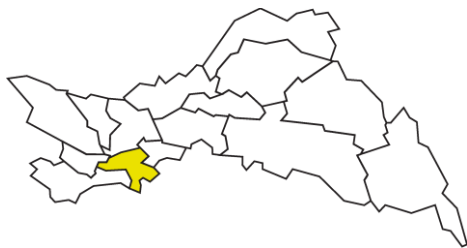
Bilan Oise confluence

- 17 diagnostics réalisés à Pontoise, Eragny, Auvers-sur-Oise, Presles, Butry-sur-Oise
- Travaux réalisés : 2 particuliers (19 000€)
- Travaux en cours : 1 particulier (2 500€)

Bilan Nonette

- 3 diagnostics réalisés à Senlis et Villers-Saint-Frambourg
- Travaux réalisés : 1 particulier (8 300€)



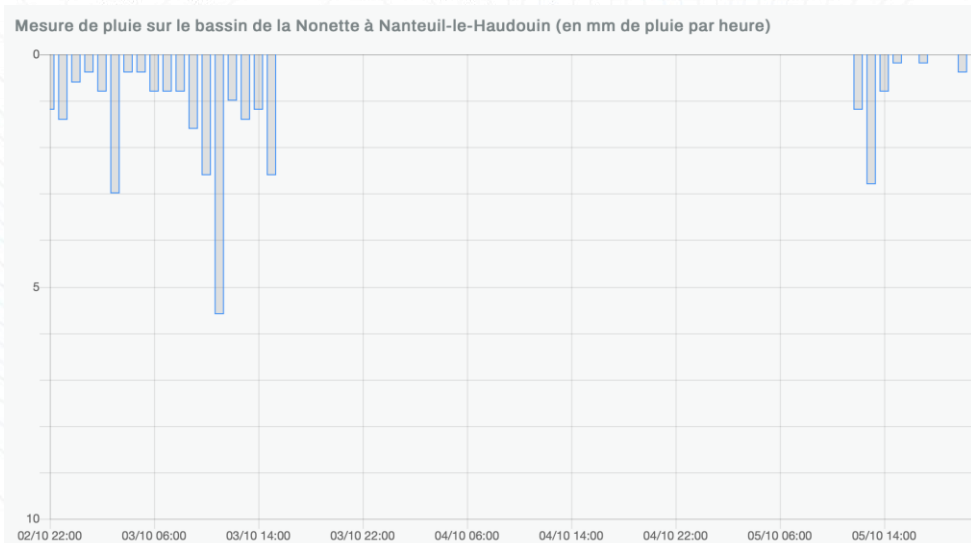


Le dispositif d'alerte

DES PLUVIOMETRES

➤ 3 pluviomètres installés par le SISN:

- Othis sur la Launette
- Nanteuil-le-Haudouin sur la Nonette
- Brasseuse sur l'Aunette



➤ Données pluvio disponibles sur :

oise-aisne.net -> réseaux de mesures -> Nonette

Temps de réponse et seuils d'alerte

Temps de réponse:

Délai entre la pluie qui tombe dans le pluviomètre et l'atteinte du niveau de protection à 55,70 m NGF à Senlis

Seuils (quantités de pluie)

Pluviomètre	Pluie estivale (orageuse)	Pluie hivernale	Pluie mixte
Brasseuse	16 – 18 mm en 1h	15 - 17 mm en 4h	16 - 18 mm en 2h
Othis	13 - 15 mm en 1h30	13 - 15 mm en 4h30	13 - 15 mm en 2h30
Nanteuil-le-Haudouin	16 – 18 mm en 1h30	16 - 18 mm en 4h30	15 - 17 mm en 2h30



Premier bilan



Nombre d'inscrits à Senlis et Borest

- 31 particuliers
- 17 services et élus

Communication : réunion publique (nov. 2021) + boitage (juil.

2022)
Bilan été 2022 :

des alertes sms non suivies de débordement

- 21 juillet : 16 mm en 4h à Nanteuil
 - 5 septembre : 18 mm à Othis
- Limite de seuil**

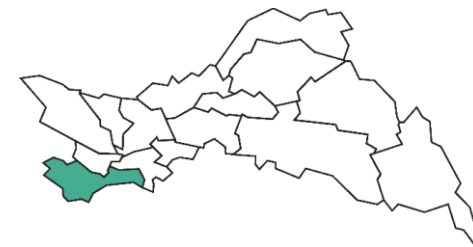
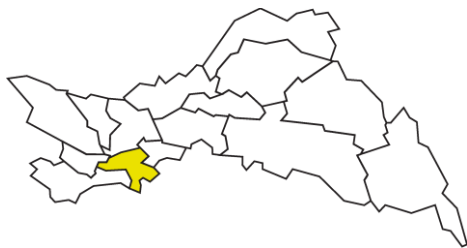
Proposition :

Installation de sonde pour l'analyse des données sur plusieurs épisodes de pluie

-> améliorer la connaissance des réactions de la

Nonette et du Saint-Urbain

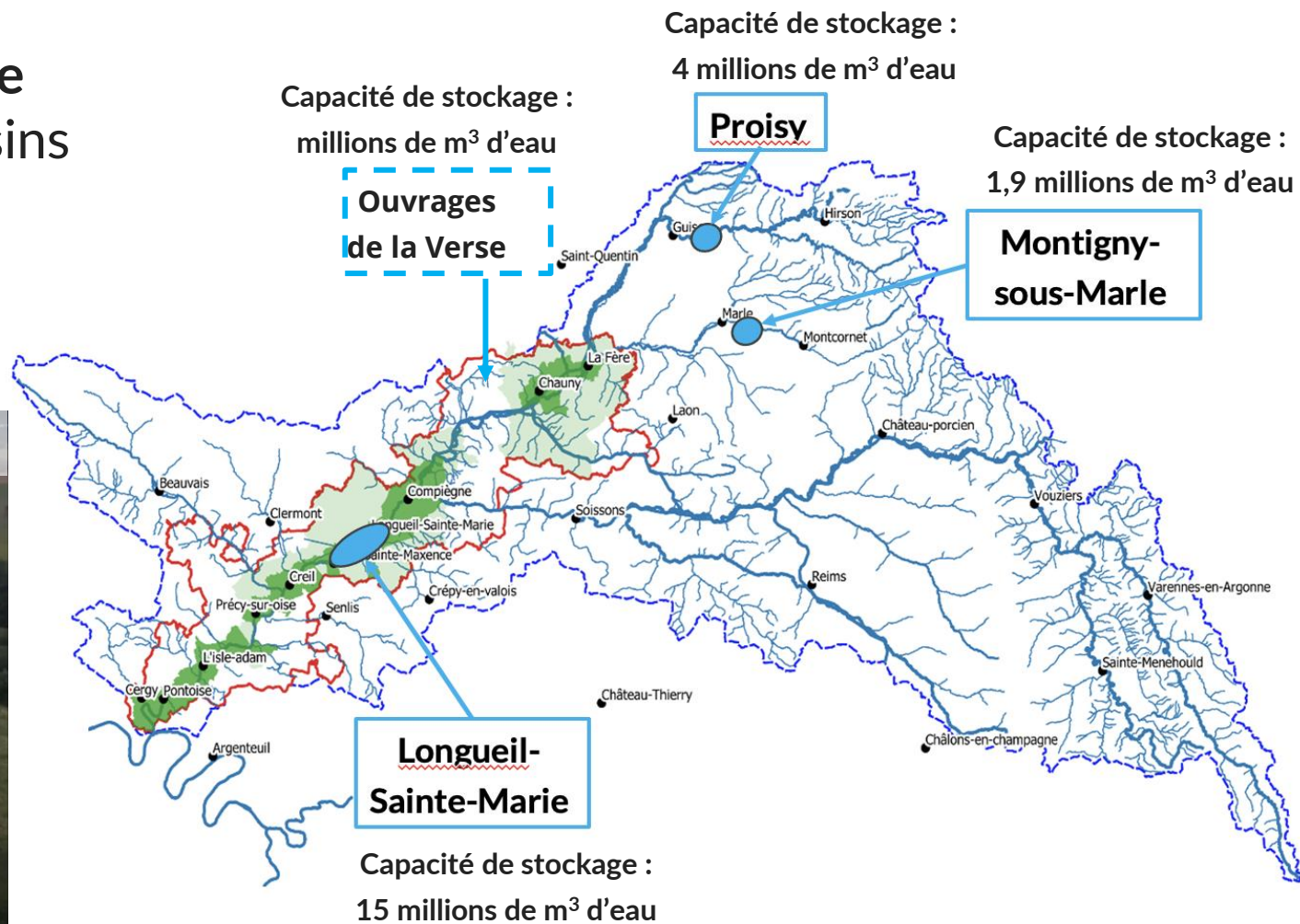




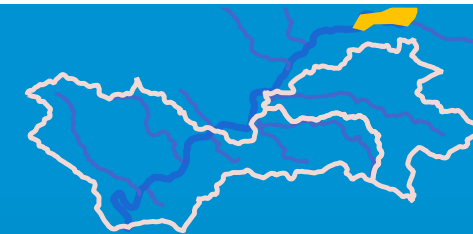
LES OUVRAGES HYDRAULIQUES ET SYSTEMES D'ENDIGUEMENT

STRATEGIE DE BASSIN

Régulation des crues par le stockage temporaire des eaux (barrages, bassins de rétention, digues, ...)



AMENAGEMENT DE LONGUEIL SAINTE MARIE



Site de régulation des crues de Longueil-Sainte-Marie

- Situé dans la plaine naturelle d'expansion des crues de l'Oise
- Gestion du **champ d'expansion de crue**
 - remplissage pendant le pic de crue
 - efficacité pour les crues entre 20 - 80 ans de périodes de retour
- 54 communes bénéficiaires
(*ex: abaissement de 18 cm à Creil*)

- **5 casiers**
- **9 millions de m³**
- **3 000 ha / 8 communes**
- **54 communes bénéficiaires**
- **3 Territoires à risque important d'inondation (TRI) bénéficiaires**



LE PROJET LONGUEIL II



Lancement des études et de la concertation : En 2021, la maîtrise d'œuvre du projet a été confiée au groupement BG/Ingetec/Ateliers 1,2,3

Objectif de l'ouvrage : Optimiser la capacité de stockage de Longueil (+15 millions de m³) et piloter le remplissage/vidange par pompage.

Le système de pompage permettra d'augmenter l'efficacité et la rapidité d'évacuation des eaux sur une plus large gamme de crues : 10 à 100 ans



Longueil II en chiffres:

- > 54 communes bénéficiaires
- > Capacité de stockage envisagée : 24 millions de m³
- > Zone protégée : 5000 habitations - 495 entreprises - 150 ERP
- > Coût estimé (*stade AVP 2022*): 54 millions d'euros

LE PROJET LONGUEIL II : impact sur la ligne d'eau de l'Oise



Débits de l'Oise dans l'état actuel :

	Q10	Q30	Q100
Pont Sainte-Maxence	539	626	754
Creil	545	626	759
Pontoise	560	644	774
Cergy	561	645	775
Confluence Oise / Seine	561	645	775

Source : Étude d'orientation, Artelia (2018)



Abaissement du niveau d'eau

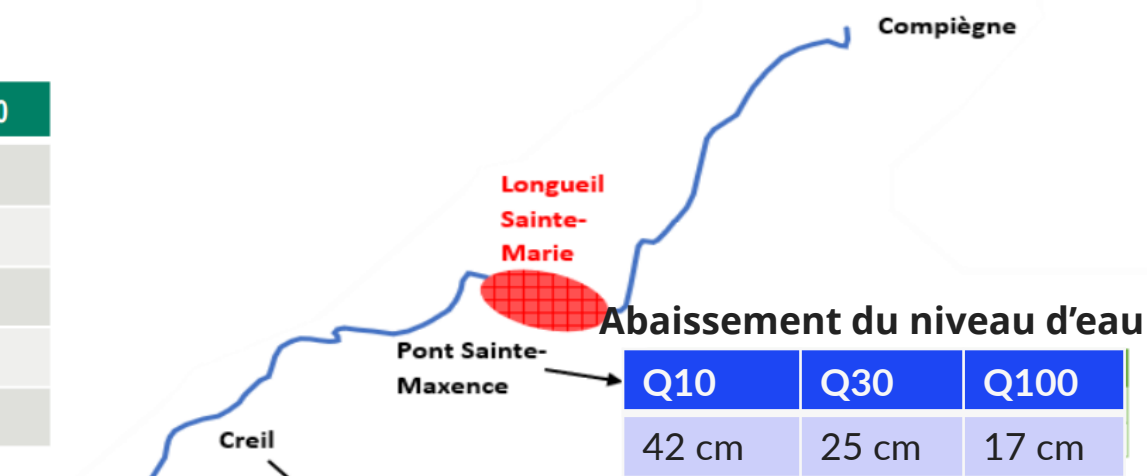
Q10	Q30	Q100
23 cm	12 cm	12 cm



Abaissement du niveau d'eau

Q10	Q30	Q100
23 cm	14 cm	13 cm

Q10	Q30	Q100
15 cm	8 cm	8 cm



Abaissement du niveau d'eau

Q10	Q30	Q100
42 cm	25 cm	17 cm

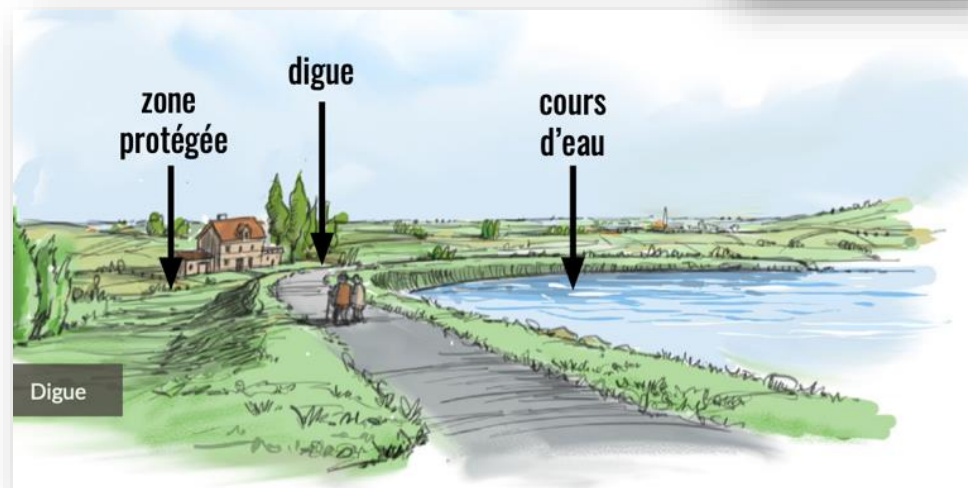
Abaissement du niveau d'eau

Q10	Q30	Q100
39 cm	20 cm	19 cm

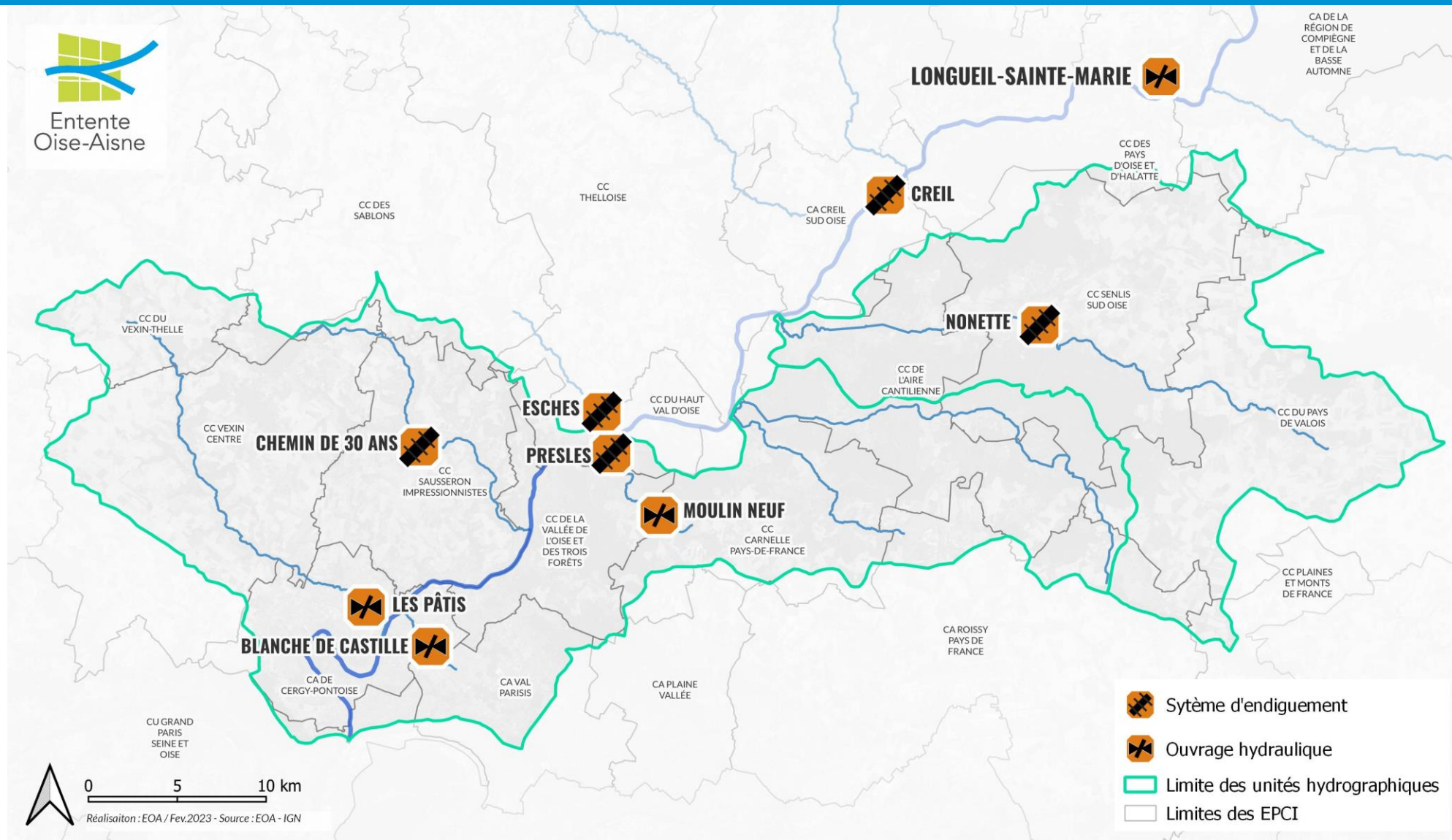
LES SYSTEMES D'ENDIGUEMENT

La gestion des digues de protection

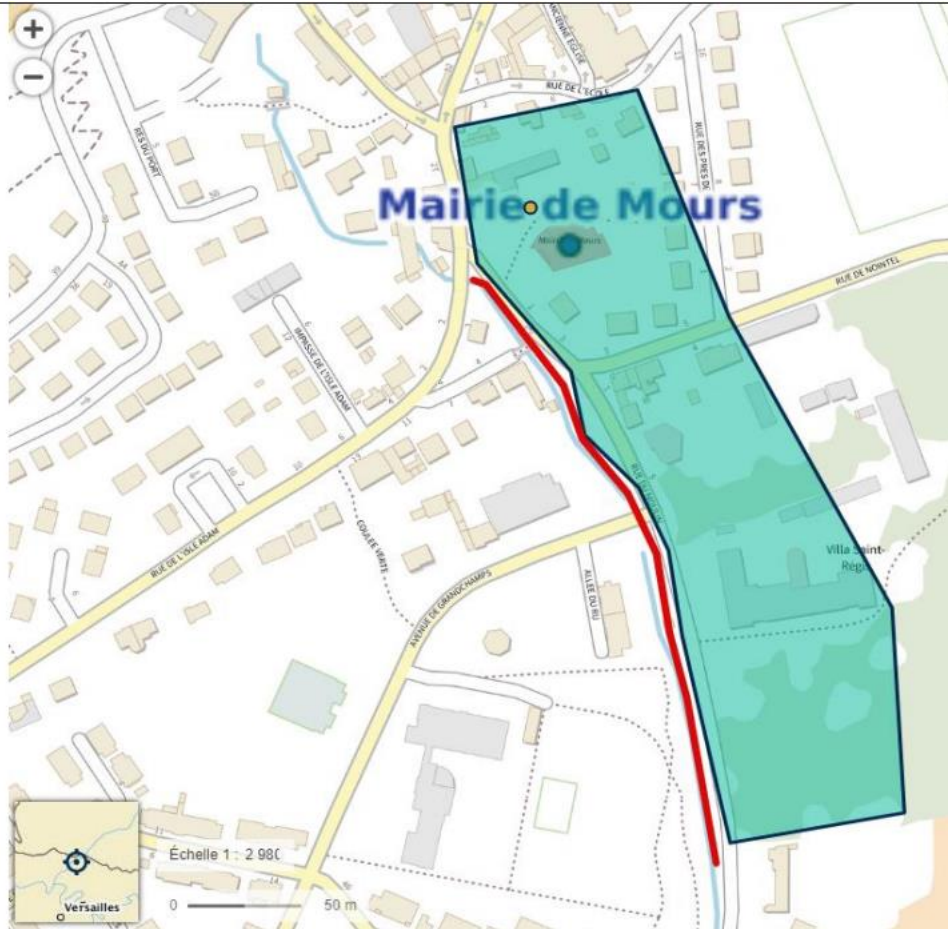
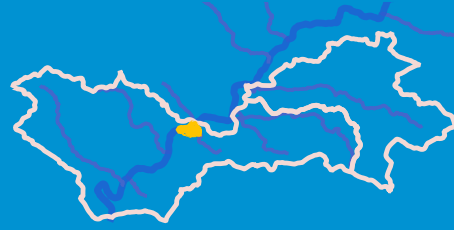
- Exploitation et entretien des digues/murets de protection
- Réalisation des prescriptions réglementaires liées au classement des ouvrages
- Entretien et exploitation du réseau de mesure (sondes de niveaux d'eau, pluviomètres...)



Carte des ouvrages hydrauliques et systèmes d'endiguement



Mours, ru de Presles



- Remblai en terre sur 250 m en rive droite du ru de Presles
- Protège les habitations contre un débordement du ru
- 2022 : Visite technique approfondie + relevés topographiques + reconnaissances géotechniques
- 2023 : Modélisation hydraulique + Etude de danger + dossier de classement

Système d'endiguement de Mours – Zone protégée

Persan, Esches



- Remblai + muret sur 215 m en rive gauche du ru de l'Esches + vanne à guillotine manuelle
- Protège les habitations contre un débordement de l'Esches
- 2022 : Visite technique approfondie + relevés topographiques + reconnaissances géotechniques
- 2023 : Modélisation hydraulique + Etude de danger + dossier de classement



Les Pâtis à Pontoise, la Viosne



- Ouvrage non classable :

Volume = 37 850 m³ < 50 000 m³

- Nombre de mise en eau (niveau Viosne > 0,84 m) :

2022 -> 1,

2021 -> 10,

2020 -> 7

- Gestion de l'ouvrage : surveillance mensuelle + maintenance des installations (sondes, automates, ...), entretien biennal de la végétation



Les Pâtis

Viosne (Pontoise)

- Rétention de 37 850 m³ (crue 10 ans)
- Vannes, deux déversoirs
- Bénéficiaire : Pontoise



Blanche de Castille, Saint-Ouen-l'Aumone, ru de Liesse



- Ouvrage non classable :

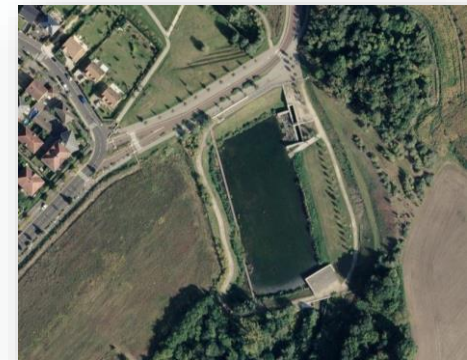
Volume = 37 000 m³ < 50 000 m³

- Pas de mise en fonctionnement depuis 4 ans (débit 4,5m³/s)
- Gestion de l'ouvrage : surveillance mensuelle + maintenance des installations (sondes, automates, ...), entretien biennal de la végétation
 - 2022 : Enlèvement de la passerelle bois
 - 2023 : Remplacement des panneaux d'informations + boitage

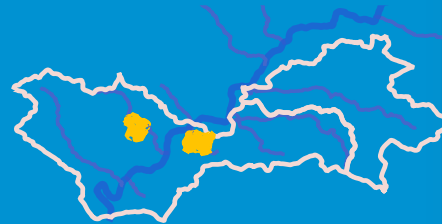
Blanche de Castille

ru de Liesse (Saint-Ouen-l'Aumône)

- Rétention de 15 000 m³ (T10 ans)
- Efficacité: 30 000m³ (T50 ans)
- Deux digues, deux déversoirs, vannes
- Bénéficiaire : Saint-Ouen-l'Aumône



Moulin neuf (Presles) et Chemin de 30 ans (Labbeville)



Moulin neuf

Ru de Presles (Presles)

- Digue, buses, déversoir, vanne
- Hauteur max : 2,5 m
- Bénéficiaire : Presles, Mours



- Entretien semestriel espace vert pour surveillance + inspection visuelle
- Visite Technique Approfondie en 2024

Barrage du chemin de 30 ans Sausseron (Labbeville)

- Efficacité : crues 2 à 5 ans (surverse)
- Digue et buses
- Bénéficiaire : Labbeville



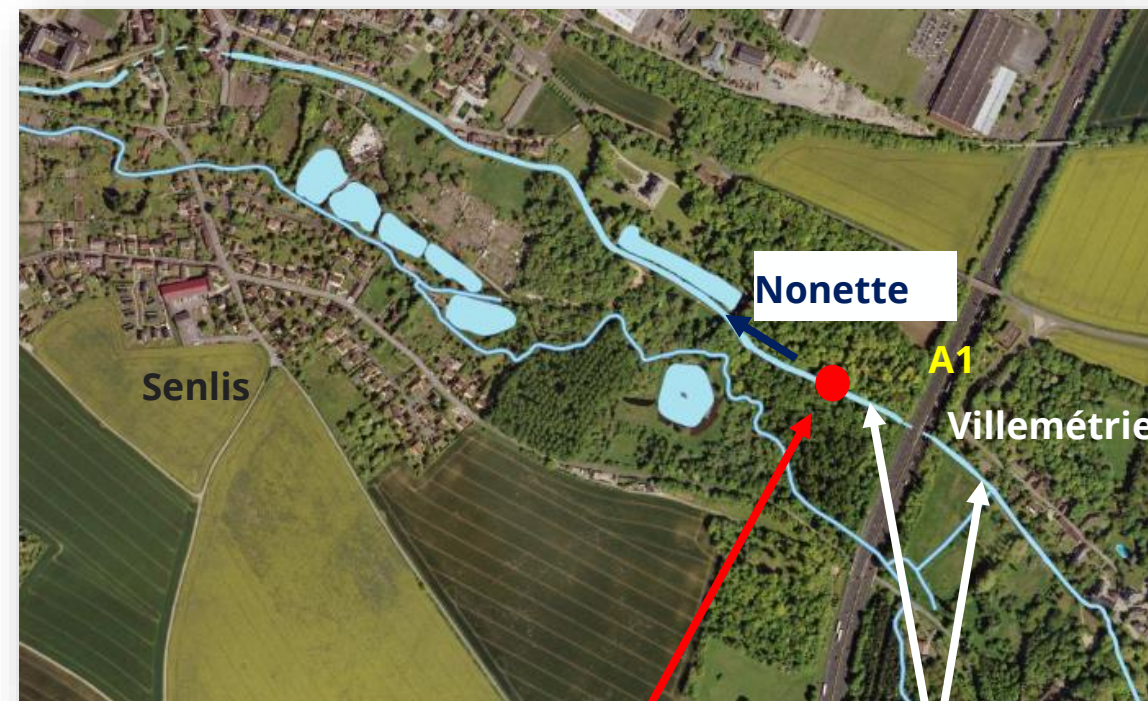
La digue de la Nonette à Senlis

Création d'un second déversoir



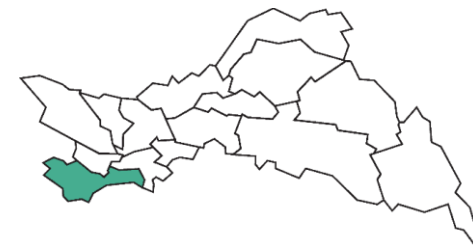
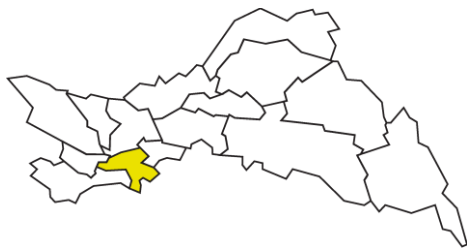
Figure 4-2 : Vue du déversoir de crues de la digue de Marizelle

- **2022** : MOE (ISL) pour second déversoir avec modélisation hydraulique + levés topo
 - > 2 propositions de localisation :
 - Villemétrie en amont du pont de l'A1
 - Senlis entre le pont et le déversoir actuel
 - > revanche de 10 cm et réhaussement sur Villemétrie de 10 à 25cm
 - > largeur du déversoir : de 30 à 50 m
 - > coût : 100 à 150 000 €
- **2023** : relevés topo – sondages – échanges avec propriétaires - phase AVP



Déversoir actuel

**Zone d'étude pour
un second déversoir**



LE RUISSELLEMENT

Le ruissellement

Programmation prévisionnelle 2023 :

Phase travaux

- Vauréal : signature de la convention fin avril-> travaux été 2023 puis hiver 2023
- Neuville-sur-Oise : première tranche de travaux sur terrain communal
- Ronquerolles : acquisition d'un terrain par la commune puis travaux

Poursuite des études/concertation

- Neuville-sur-Oise
- Val de Glatigny (Jouy-le-Moutier)
- Ru de la Laire (Grisy-les-Plâtres, BV du Sausseron)
- Parmain

Visites réalisées, en attente : Nesles-la-vallée, Labeville

Vauréal



- Orage à l'été 2021
- Etude et concertation réalisée en régie
- Programme d'aménagement proposé :
 - Haie sur talus, noue
 - Création de 2 entrées de champ
- Convention en cours de signature (exploitant + CACP propriétaire)
- Travaux : été 2023 (entrées de champ) et hiver (hydraulique douce) ; estimation à 15 000 €

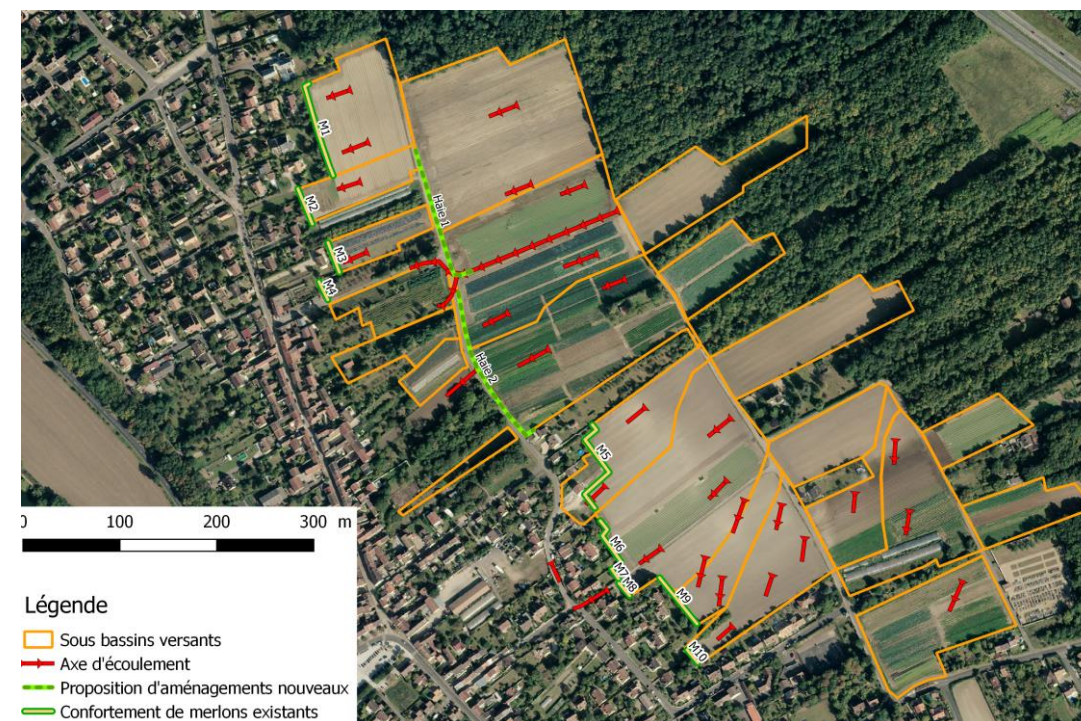


- Observations
- indice de vulnérabilité à l'aléa ruissellement
 - ☀️ eaux pluviales
 - ☀️ moyen
 - bassins versants
 - dos d'âne avenue Gandhi
 - virage Boisemont
 - isolignes (lidar CACP)
 - 1
 - 5
 - fond de carte CACP & EOA
 - CA de Cergy Pontoise
 - limites communales
 - Photographies aériennes

Neuville-sur-Oise



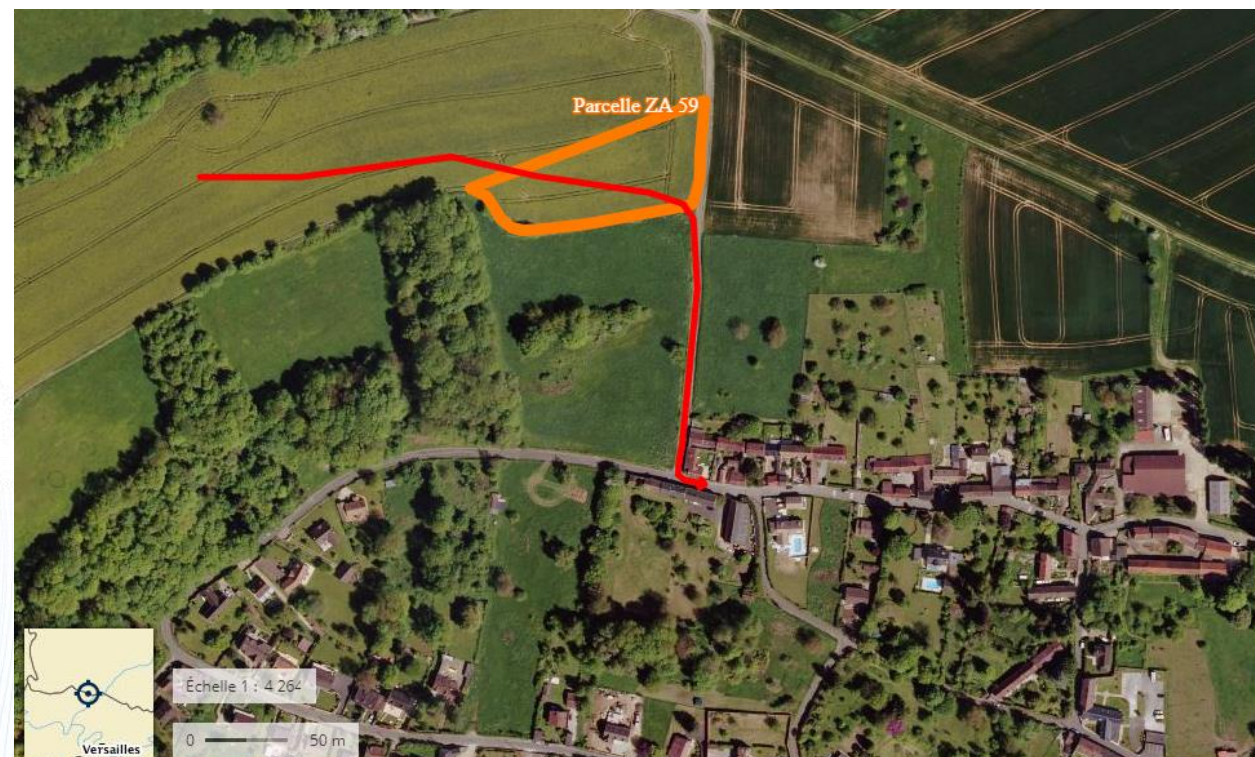
- Concertation agricole réalisée en 2022
Des changements dans les types de cultures constatés (moins de maraichage)
- Aménagements proposés : conforter l'existant (merlon avec noues), création de noue (en lien avec aménagement urbain prévu)
- 2023 : travaux sur les terrains communaux (noue) + recueillir les accords et établir les demandes d'autorisation (DIG) pour les terrains privés



Ronquerolles - Esches



- Orage à l'été 2021
- Aménagement temporaire installé par la commune
- Acquisition du terrain par la commune en cours
- Travaux par l'EOA : zone tampon (estimation 20 000 €)



Val de Glatigny (Jouy-le-Moutier/Maurecourt)



- Travaux d'agrandissement du bassin des Cochevis (100 000 € HT) en 2021 par l'Entente
- Travaux en cours sur le réseau pluvial en zone urbaine par la CACP
- Poursuite de l'étude et de la concertation pour la complémentarité :
 - > Hydraulique douce
 - > Zone tampon



Parmain/Valmondois Sausseron

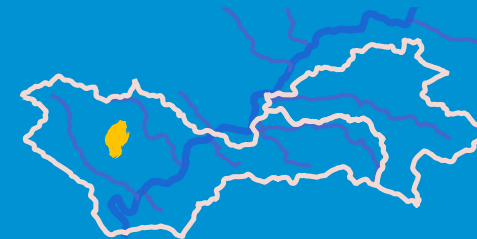


- Visites effectuées avec les communes
- Diagnostic à établir avec la concertation



Grisy-les-Plâtres

Ru de la Laire



- 2 arrêtés CATNAT (le dernier : 12/12/2000)
- 11 épisodes de coulées de boues depuis 2016

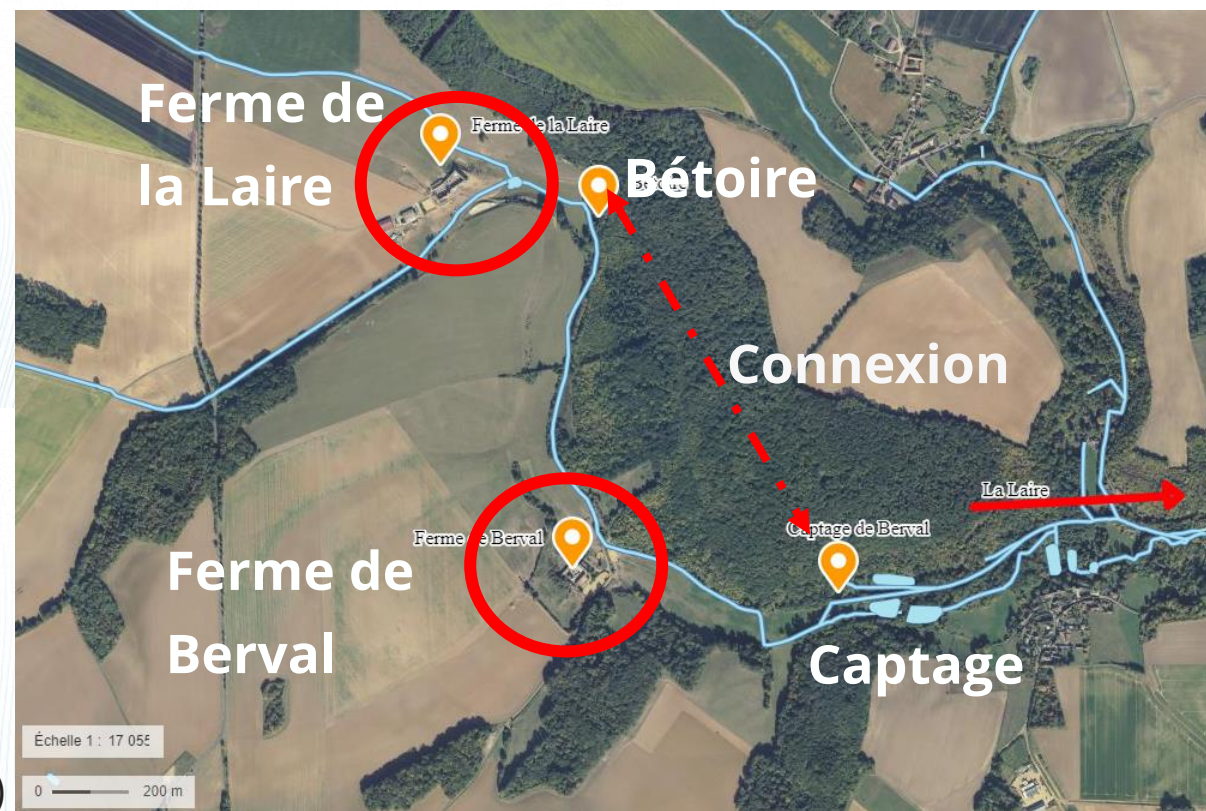
Enjeux :

- Ferme de Berval (habitation + centre équestre)
- Qualité des milieux aquatiques
- Ressource en eau (captage d'eau de Berval)

point d'infiltration karstique : bétoire

Travaux réalisés en urgence en 2020 :

- Entretien buse, fossé : commune de Grizy
- Entretien des berges : CD95 (en tant que propriétaire)



Grisy-les-Plâtres

Ru de la Laire



Propositions d'organisation

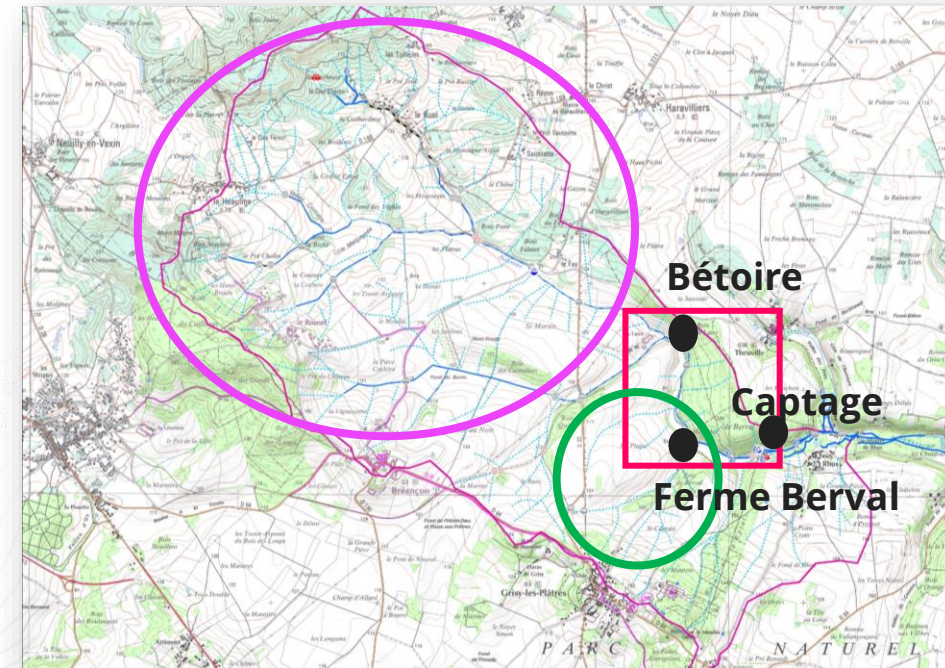
Réalisation d'un diagnostic ruissellement global, en régie :

- actualisation et capitalisation des études/travaux réalisés
- propositions d'aménagements pour limiter le ruissellement :

talweg ouest et sud : enjeux -> bâti ferme de Berval, milieux

talweg amont bétoire : enjeux -> milieux, captage ; bâti ?

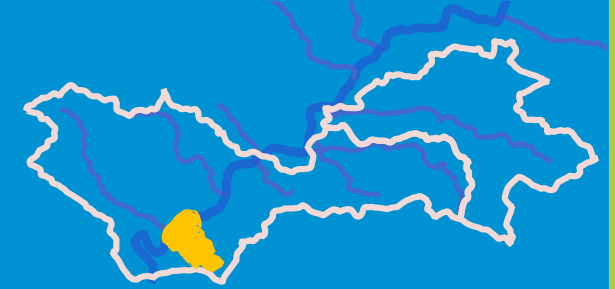
↳ Coordination avec l'enjeu de déconnexion des écoulements à la bétoire, avec le SIAEP





MERCI DE VOTRE ATTENTION

Ru de Liesse



-> Etude multicritère sur le BV ru de Liesse (2018), CD95

-> Comité technique de suivi en novembre 2022

Echanges sur de futurs travaux :
renaturation, gestion du dégrilleur, entretien du miroir
d'eau de l'abbaye, sensibilisation des riverains,
inondation de Pierrelaye





Présentation du SIARE



Présentation du SMBO

SISN

Fontaine Chaalis sur la Launette



SISN

Baron sur la Nonette

